



**LEIDSE INSTRUMENTMAKERS  
SCHOOL**

# INHOUD

Voor je ligt de studiegids, waarin jij alle informatie vindt die je nodig hebt om snel en eenvoudig je weg te vinden binnen de LiS. Zet 'm op!

<b>1</b> <i>Hier werken we voor</i> <b>MAAK KENNIS MET DE LIS</b>	<b>1</b>
<b>2</b> <i>Hier werken we mee</i> <b>DE ORGANISATIE</b>	<b>3</b>
<b>3</b> <i>Hier werken we aan</i> <b>ONDERWIJS OP DE LIS</b>	<b>4</b>
<b>3.1 MBO ONDERWIJS: WAT IS DAT?</b>	<b>5</b>
<b>3.2 BEGELEIDING</b>	<b>7</b>
<b>3.3 PROJECTONDERWIJS</b>	<b>8</b>
<b>3.4 VRIJSTELLINGEN</b>	<b>14</b>
<b>3.5 ONDERWIJSTIJD</b>	<b>17</b>
<b>4</b> <i>Studiekosten</i> <b>VOOR LISSERS</b>	<b>19</b>
<b>5</b> <i>Faciliteiten</i> <b>VOOR LISSERS</b>	<b>20</b>
<b>6</b> <i>Ict</i> <b>VOOR LISSERS</b>	<b>21</b>
<b>7</b> <i>Belangrijke</i> <b>OVERIGE ZAKEN</b>	<b>22</b>

Welkomstwoord  
**STEF VINK**

**DIRECTEUR BESTUURDER**

Van harte welkom als student op de Leidse instrumentmakers School (LiS)! Wij zijn trots dat je hebt gekozen voor dé opleiding voor uitvinders, makers en denkers van de toekomst.

De LiS is een plek waar je specialistische (vak)kennis en vaardigheden opdoet. Maar ook een plek waar je je persoonlijk ontwikkelt, je sociaal vormt en leert wat het betekent om deel te nemen aan de maatschappij en arbeidsmarkt. Die maatschappij verwacht ook dat de school jou als mens helpt ontwikkelen. Wij zien ernaar uit om je hierbij te helpen en vooral te inspireren. Wij leiden je op tot het beroep van (research)instrumentmaker en geven je een stevige springplank naar de samenleving waarin je verder kunt groeien.

Samen met ons haal jij het beste uit jezelf op weg naar een mooie toekomst, een toekomst bij een leuke werkgever of in een vervolgopleiding. Als student van de LiS mag je rekenen op goed onderwijs en - indien je daar noodzaak of behoefte aan hebt - extra ondersteuning. Omgekeerd rekenen wij erop dat jij je inzet voor een plezierige studietijd met goede studieresultaten en je eigen verantwoordelijkheid neemt. Bijvoorbeeld door je te verdiepen in de diploma-eisen en het lesprogramma, en op de hoogte te raken van de begeleidingsmogelijkheden en voorzieningen. Tevens verwachten we dat je de school- en aanwezigheidsregels kent en hiernaar handelt. Dat alles en nog veel meer vind je in deze studiegids. Lees hem goed door. Zo vind je snel je weg binnen de LiS.

Mede namens alle medewerkers wens ik je veel plezier en succes met je studie!

# 1 *Hier werken we voor* **MAAK KENNIS MET DE LIS**

LiS cultuur als fundament

Brede en vakkundige praktische  
opleiding

Studenten zijn gedisciplineerd en  
direct inzetbaar

In brede teams kunnen  
samenwerken

Binding met bedrijfsleven

Ondernemend, flexibel en  
zelfstandig

## De Leidse instrumentmakers School

De Leidse instrumentmakers School (LiS) is een unieke, zeer goed aangeschreven, eigentijdse, kleinschalige nationale mbo-vakschool waar al meer dan 120 jaar wordt opgeleid tot (research)instrumentmaker. Je hebt gekozen voor dé mbo 4 BOL-opleiding voor uitvinders, makers en denkers van de toekomst. Je bent als student van de LiS niet zomaar (research)-instrumentmaker, je bent een innovatieve LiSser. De LiS en haar opleiding levert een meetbaar gewaardeerde bijdrage aan het beroepenveld. De hoge mate van vakbekwaamheid, innovatief vermogen en ondernemerschap van LiSers leidt tot een hoge baangarantie en een belangrijke rol in de research & development, hightechindustrie, medische techniek en lucht- en ruimtevaart.

### Missie: Eigentijds Vakmanschap

De LiS streeft naar het aanbieden van specialistisch excellent onderwijs in de precisietechniek. Daarnaast wil de LiS dit blijvend kleinschalig organiseren als zelfstandige, onafhankelijke eigentijdse vakschool. Kernwaarden die daarbij horen zijn: innovatief, ondernemend en vakbekwaam. De focus hierbij ligt op een excellente praktijkomgeving.

In deze gekozen identiteit van de LiS dient ruimte te zijn voor een bewuste rol van jou als student in het totale leerproces, met elkaar en jezelf kunnen zijn.

Ondernemerschap dient zowel in de school(bedrijfs)cultuur als in de houding van de medewerker zichtbaar te zijn. Bevlogenheid en passie zijn bijbehorende ankerpunten.

De missie levert ook een beroepenveld op dat aantoonbaar tevreden is, waar over alles kan worden overlegd, maar waarbij duidelijke prioriteiten en gemeenschappelijke doelen worden aangegeven.

### Visie en ambitie: Vakmanschap voor innovatie

De LiS is een zeer goed aangeschreven, eigentijdse, zelfstandige vakschool voor mbo-precisietechniek opleidingen die een meetbaar gewaardeerde bijdrage levert aan het beroepenveld. Hierbij is de naam LiS als merk van groot belang en zal ook worden uitgedragen als keurmerk. Daarbij genieten de LiS een brede belangstelling bij het afnemend beroepenveld en (onderwijs)partners voor activiteiten die het Leven Lang Ontwikkelen (LLO) bevorderen.

De visie en missie worden uitgedragen en ondersteund door:

- De positionering van de LiS als nationale vakschool Research Instrumentmaker;
- Professionaliteit en ontwikkeling van alle studenten en medewerkers;

- Een optimum van moderne leermiddelen en omgeving voor het ontwikkelen van praktische, theoretische en digitale vaardigheden;
- Jij als student ervaart een veilige en inspirerende leeromgeving naar het vakgebied van (Research) Instrumentmaker.

Ontwikkelingen die voor de LiS van belang zijn:

- Een groei van de school naar 375 studenten regulier onderwijs en 75 cursisten LLO waarbij voldaan kan worden aan voldoende inkomsten om de missie en visie als zelfstandige vakinstellingen continuïteit te bieden
- Modernisering van het onderwijs en machinepark vertaald in Eigentijds Vakmanschap

### Met elkaar en jezelf kunnen zijn

Onze LiSers zijn een diverse doelgroep als het gaat om leeftijd, vooropleiding en sociaaleconomische achtergrond. We vieren deze diversiteit: we hebben respect voor elkaar en onze medestudent.

Als student op de LiS kun je met elkáár en jezelf zijn. LiSers vinden elkaar schoolbreed en groepsoverstijgend. Jullie herkennen elkaar in eigenhuis, creativiteit en passie voor jullie toekomst als vakkundige (research)instrumentmakers.

# 2 Hier werken we mee DE ORGANISATIE

## Contactgegevens

Leidse instrumentmakers School  
Einsteinweg 61  
2333 CC Leiden

## Management

Voor de dagelijkse leiding van de school is de directeur-bestuurder (Stef Vink) verantwoordelijk. Samen met de manager Onderwijs (Jolande Muntinga) en de manager Bedrijfsbureau (Kees Ros) vormt Stef het Management Team (MT).

## Bedrijfsbureau

Het Bedrijfsbureau verzorgt alle onderwijsondersteunende diensten binnen de LiS op het gebied van:

- Facilitaire zaken (FaZ)
- Financiële zaken (FiZ)
- Informatisering/automatisering (ICT)
- Personele zaken (PZ)
- Public Relations & Communicatie (PR&C)
- Studentzaken (SZ)

## Studentzaken

Studentzaken regelt alles voor je wat met je studie op de LiS te maken heeft. Ze helpen je bijvoorbeeld met het opstellen van je Praktijkovereenkomst, je kunt hier terecht als je een vraag hebt over je rooster maar ook verwerkt Studentzaken je absentie en helpen ze je op weg als je er op wat voor manier dan ook even niet uitkomt. Als Studentzaken je niet verder kan helpen, kijken ze samen met jou bij wie je wel terecht kan.

Kantoor B0.21  
Postvak Tegenover receptie  
Bereikbaar [studentzakenlis@lis.nl](mailto:studentzakenlis@lis.nl)

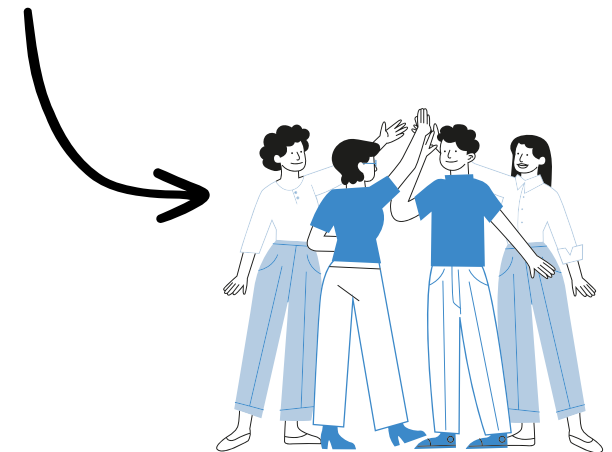
## Examencommissie

De examencommissie van de LiS speelt een belangrijke rol bij je examinering en diplomering. Zij is onder andere verantwoordelijk voor het borgen van de kwaliteit van examineren en het nemen van de diplomabeslissing. De examencommissie bestaat uit in- en externe leden.

Deze leden worden bijgestaan door een ambtelijk secretaris. De examencommissie is bereikbaar per mail ([examencommissie@lis.nl](mailto:examencommissie@lis.nl)). Meer over de Examinering en Diplomering vind je in hoofdstuk 3.4.

## Team

Op de LiS werkt een heel enthousiast team van gespecialiseerde en gedreven management, docenten, mentoren, technisch onderwijsassistenten en ondersteunend personeel. Leer ons hieronder alvast kennen!



# 3 *Hier werken we aan* **ONDERWIJS OP DE LIS**

Je staat aan de start van een prachtige mbo opleiding. In dit hoofdstuk kun je meer lezen over het mbo onderwijs en wat je op de LiS aan onderwijs kunt verwachten.

Authentiek en specialistisch vakmanschap

Met elkaar en jezelf kunnen zijn

Praktisch vaardig met de modernste technieken

Jezelf voorbereiden op je toekomst terwijl je werkt aan de mooiste projecten

Netwerk van partners in binnen- en buitenland

## 3.1 MBO ONDERWIJS: WAT IS DAT?

### Opleiden voor een vak én de maatschappij

#### *Drievoudige kwalificering*

Je volgt een opleiding in het middelbaar beroepsonderwijs, afgekort mbo. Dat betekent:

1. Dat je allereerst wordt voorbereid op een beroep;
2. Dat je daarnaast wordt voorbereid om je eigen weg te vinden in de maatschappij;
3. Dat je de mogelijkheid krijgt om door te stromen naar vervolgonderwijs.

Tijdens je opleiding onderzoek je wat bij jou past: na deze opleiding doorstromen naar een vervolgonderwijs óf ga je direct op zoek naar een baan? Meer informatie over je kansen om straks in deze regio werk te vinden, lees je op [www.s-bb.nl](http://www.s-bb.nl) onder het kopje 'Feiten & Cijfers'. Uiteraard kun je hierover ook binnen de LiS over in gesprek. Je kunt contact opnemen met Nicole van Alder ([alder@lis.nl](mailto:alder@lis.nl)).

### Het kwalificatiedossier en de leerwegen in het MBO

Elke mbo-opleiding in Nederland is gebaseerd op een aantal documenten, waarvan het Kwalificatiedossier een heel belangrijke is:

1. Beroepsspecifieke kwalificatie-eisen uit het kwalificatiedossier van die opleiding (Het Basisdeel en het Profieldeel);

2. Generieke kwalificatie-eisen uit het kwalificatiedossier van die opleiding (Nederlandse taal; rekenen; loopbaan en burgerschap; Engels)
3. Kwalificatiedossiers voor de keuzedelen.

In deze Kwalificatiedossiers staat wat je allemaal moet leren. Overheid, bedrijven, instellingen en scholen hebben deze ontwikkeld. Elke mbo-opleiding in Nederland werkt met deze documenten. De basis van je opleiding is dus overal hetzelfde. De manier waarop de LiS inhoud geeft aan je opleiding is echter uniek!

Naast deze basisdocumenten kent de LiS zelf nog een aantal heel belangrijke documenten waarin je meer leest over jouw opleiding:

- Onderwijs- en Examenregeling (OER):
  - Onderwijsregeling: Geeft per cohort de basisinformatie over je opleiding;
  - Examenregeling en examenplan: Beschrijft eisen waaraan je moet voldoen om je diploma te behalen.
- Begeleidingsprofiel: Beschrijft hoe de studentenbegeleiding op de LiS is georganiseerd;
- Examenreglement: Basisdocument van de Examencommissie m.b.t. bijvoorbeeld het aantal examenkansen en herkansingen.

In het mbo zijn er twee leerwegen:

- Beroeps Opleidende Leerweg (BOL): Een combinatie van leren en beroepspraktijkvorming. Je volgt les op school en leert tijdens de (beroeps)praktijkvorming.
- Beroeps Begeleidende Leerweg (BBL): Een combinatie van leren en werken. Je gaat één dag per week naar school en werkt vier dagen per week bij een bedrijf of organisatie.

Het mbo biedt onderwijs aan op vier niveaus. Op welk niveau je een opleiding kunt volgen, hangt af van je vooropleiding of werkervaring.

De LiS biedt twee opleidingen volgens de Beroeps Opleidende Leerweg (BOL) aan:

- Allround medewerker productietechniek (hierna: Instrumentmaker)
  - **Niveau 3** Vakopleiding: Je kunt volledig zelfstandig werkzaamheden uitvoeren.
- Research instrumentmaker
  - **Niveau 4** Middenkader- of specialistenopleiding: Je bent breed inzetbaar en draagt verantwoordelijkheid voor de dagelijkse gang van zaken.



In deze Studiegids wordt geen onderscheid gemaakt tussen de Instrumentmakers opleiding (niveau 3) en de Research Instrumentmakers opleiding (niveau 4).

### **Wat ga je leren?**

Je wordt opgeleid voor een vak. Voor dit vak moet je kennis, vaardigheden en een juiste beroepshouding samen kunnen toepassen in de beroepspraktijk. Als dat lukt, beschik je over de juiste competenties van een beginnend beroepsbeoefenaar.

#### *Beroepsspecifieke vakken/modules*

Dit betreffen vakken/modules die specifiek gericht zijn op je toekomstige beroep.

**Kennis** Na je opleiding ben je vertrouwd met alle theorie die je in de praktijk moet toepassen.

**Vaardigheden** Je leert hoe je die kennis kunt toepassen. Vaardigheden als samenwerken en omgaan met opdrachtgevers heb je nodig in je werk. Je leert ook vaardigheden die speciaal voor je beroep gelden. We begeleiden je hierbij en toetsen en beoordelen op resultaat

**Ontwikkeling en beroepshouding** Je diploma is een startkwalificatie voor je werk, geen eindpunt. Daarom leer je bij de LiS ook hoe je je kennis en vaardigheden tijdens je loopbaan up-to-date kunt houden. Op school begeleiden we je daarbij, zodat je dit later zelfstandig kunt.

#### *Generieke vakken*

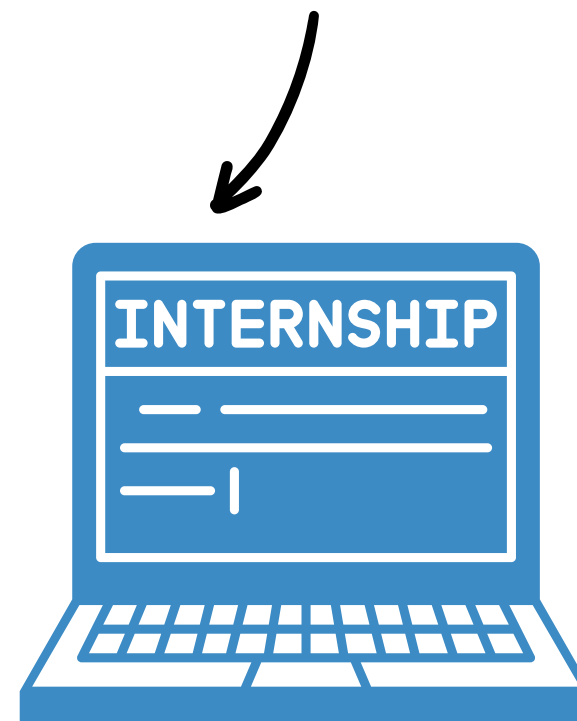
In het kwalificatiedossier dat bij jouw opleiding hoort, staan ook zogenoemde generieke vakken. Daaronder vallen Nederlands, Engels, rekenen en Loopbaan & Burgerschap (LOB). Deze vakken zijn belangrijk om je beroep uit te kunnen oefenen, goed te functioneren in de maatschappij of als je een vervolgopleiding wilt doen. Om deze reden zijn aan de generieke vakken bepaalde eisen gesteld waaraan je moet voldoen om je opleiding af te kunnen ronden.

Om goed te functioneren in de maatschappij is meer nodig dan je voorbereiden op een beroep. Het vak LOB speelt daarop in. Je leert om zelf sturing te geven aan je eigen ontwikkeling. Burgerschap gaat over het deelnemen aan de maatschappij. Denk aan het maken van politieke keuzes, op tijd op je werk komen, functioneren als kritische consument, zorgen voor je eigen gezondheid en kennis hebben van verschillende culturen en geloven. Tijdens je opleiding op de LiS wordt dit ook in de praktijk gebracht in bijvoorbeeld LOB activiteitenweken met onder andere georganiseerde bedrijfsbezoeken, diverse workshops en dergelijke.

#### *BeroepsPraktijkVorming (BPV)*

Het opdoen van praktijkervaring is van essentieel belang voor een praktijkgerichte opleiding. Werken of stage lopen bij een bedrijf is dé manier om kennis te maken met je toekomstige beroep.

Je leert wat er daadwerkelijk bij het beroep van een (research)instrumentmaker komt kijken, je leert over jezelf en je rol binnen de beroepspraktijk. Zo bereid jij je voor op beroepsuitoefening in de toekomst. Tijdens de BPV treed je zoveel mogelijk op als volwaardig werknemer in de arbeidsorganisatie en laat je zien dat je de vereiste competenties beheert zoals zelfstandigheid en verantwoordelijkheid. De competenties bespreek je voorafgaand aan de BPV met je begeleider vanuit de LiS en het leerbedrijf. Uitgebreide informatie met betrekking tot BPV vind je hier.



## 3.2 BEGELEIDING

Je hebt gekozen voor een beroepsopleiding, een belangrijke stap in je leven. Eén van de manieren waarop de LiS je helpt bij het realiseren van je ambities, is loopbaanoriëntatie en -begeleiding (LOB).

Hierbij besteden we veel aandacht aan het ontdekken van je talent en kijken we samen waar je passie ligt. De LiS vindt het hierbij belangrijk dat je verantwoordelijkheid en betrokkenheid toont voor je eigen leerproces.

Op de LiS wordt er begeleid vanuit het motto [begeleiding voor en door iedereen](#). De begeleiding is erop gericht dat jij je veilig en op je gemak voelt, dat er ruimte geboden wordt voor diversiteit en jouw persoonlijke ontwikkeling. De LiS kent jou als student, weet wat er speelt en streeft ernaar dat jij je ten alle tijden gehoord voelt doordat we oog hebben voor jou als individu.

De geboden begeleiding vindt plaats vanuit een duidelijke begeleidingsstructuur met personeel dat zich kenmerkt door hun professionaliteit, betrokkenheid bij de student en passie voor het vak.

Indien nodig wordt er samengewerkt met ouder(s)/verzorger(s) en externe professionals. Binnen de begeleidingsstructuur maakt de LiS onderscheid tussen reguliere en specifieke begeleiding.

### Mentoren

Je krijgt op de LiS een mentor, die voor jou (en eventueel voor jouw ouder(s)/verzorger(s)) het eerste aanspreekpunt zal zijn als het gaat om jouw (persoonlijke) ontwikkeling en zaken die er mogelijk in jouw privé situatie spelen die van invloed zijn op hoe het leren op school gaat.

Het is tijdens je opleiding belangrijk om je studievoortgang in de gaten te houden en tijdig aan de bel te trekken als je problemen ondervindt.

Om inzicht te krijgen in je studievoortgang en hoe het met jou gaat, spreekt je mentor meerdere keren in het semester met jou. Hierbij voert je mentor ook het gesprek met jou over de consequenties bij het ontbreken van onvoldoende studieresultaten en een positieve studie- en beroepshouding in je eerste studiejaar op de LiS.

Meer over je mentor en begeleiding in het algemeen vind je in het Begeleidingsprofiel welke je kunt vinden op de website.



## 3.3 PROJECTONDERWIJS (VOOR STUDENTEN VANAF COHORT 2023-2024)

### Opbouw van de opleiding

Op de LiS krijg je, *wanneer je vanaf augustus 2023 of later start met je opleiding*, onderwijs dat project gestuurd is: Vanaf de eerste dag van je opleiding op de LIS werk je binnen projecten aan een zogenaamd **beroepsproduct**. Hierbij houden we rekening met ontwikkelingen en relevante innovaties in het beroep waarvoor je wordt opgeleid. Soms doe je dit alleen, soms werk je samen in een team. In ieder geval leer je samen, van én met elkaar. Onze docenten, Instructeurs en TOA's helpen je daarbij.

Zowel de opleiding Instrumentmaker als Research Instrumentmaker is opgebouwd uit drie fases: de **Startfase**, de **Hoofdfase** en de **Eindfase**.

#### De Startfase

In de Startfase is het belangrijk dat je onze school, je mentor, je medestudenten en de manier van onderwijs goed leert kennen. Tijdens de praktijken leer je veilig te werken en machinevaardig te worden. Uiteraard krijg je hier ondersteunende theorie over. Denk aan bijvoorbeeld wiskunde, natuurkunde, materiaalkunde en vaktheorie. We begeleiden je in zelfstandig te werken en onderbouwde keuzes te maken.

Ook leer je onder andere om feedback te ontvangen en je eigen leerdoelen op te stellen. Zo bereiden we je zo goed mogelijk voor op het vervolg van je opleiding. Meer over je onderwijsprogramma vind je in de OER.

#### De Hoofdfase

In de hoofdfase van je opleiding kies je onder andere keuzedelen en ga je op stage, en zul je diverse examens afleggen. Meer hierover lees je in de OER van jouw opleiding. Je ontwikkelt je steeds meer richting een beginnende beroepsbeoefenaar. De sturing neemt meer en meer af: We verwachten steeds meer zelfstandigheid van je en dat je steeds meer verantwoordelijkheid neemt voor jouw eigen leerproces. Ook worden de projecten steeds complexer.

#### De Eindfase

In de eindfase van je opleiding rond je je studie af middels een project (N3) of een eindstage, waarin je ook examen doet. Je voert zelfstandig een afstudeerproject uit bij een externe opdrachtgever. Ook hier lees je meer over in de OER van je opleiding.

In het eerste jaar waarin je start met een opleiding (voor zij-instromers kan dit dus óók een later moment dan de Startfase zijn) gelden tevens de landelijke afspraken rondom het **Voorlopig Studietoelating (VSA) en Bindend Studietoelating (BSA)**.

#### Voorlopig Studietoelating (VSA)

Als blijkt dat er tijdens het eerste half jaar redenen van zorg zijn of je de opleiding wel succesvol gaat voltooien, kan er een Voorlopig Studietoelating (VSA) worden afgegeven. In het VSA worden voorwaarden gesteld aan welke eisen je aan het einde van jouw eerste LiS-jaar voldaan moet hebben om je opleiding te mogen vervolgen.

#### Bindend Studietoelating (BSA)

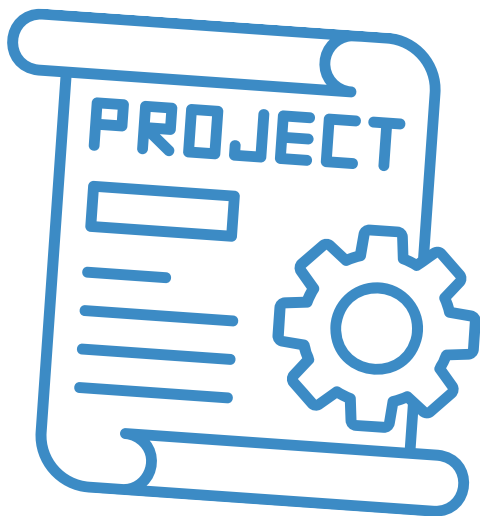
Als aan het eind van het studiejaar blijkt dat je niet aan de genoemde eisen hebt voldaan, dan mag je niet verder met je opleiding. Je krijgt dan een negatief Bindend Studietoelating (BSA).

Voor meer informatie raadpleeg ook: [Onderwijs- en Examenregeling en Wat is het Bindend studietoelating in het mbo? - Rijksoverheid](#)

## Werken in een project

### Werken aan projecten

Op de LiS leer en ontwikkel je terwijl je werkt aan je projecten. Deze projecten duren 10 weken. Binnen de projecten proberen we zoveel mogelijk de praktijk na te bootsen, zodat je een duidelijke context hebt waarbinnen je aan het leren bent. Het (praktijk)onderwijs vindt plaats in een veilige en aantrekkelijke omgeving, waarin het maken van fouten wordt gezien als onderdeel van jouw leerproces. Je bent veel in onze werkplaatsen te vinden, hebt vrije ruimte om zelfstandig aan het project te werken, en krijgt daarnaast de nodige ondersteunende theoretische informatie. Projecten hebben een bepaald vakinhoudelijk thema, en de inhoud van de projecten is altijd gebaseerd op het Kwalificatiedossier waarover je meer hebt kunnen lezen in [hoofdstuk 3.1](#).



## Modules en workshops/trainingen binnen een project

Naast het werken in de werkplaats en het zelfstandig werken in de vrije ruimte volg je workshops en trainingen. De kennis en vaardigheden die je daarbij opdoet kun je direct toepassen in je project. We noemen dit 'just in time'. Daarnaast zul je met name in de Startfase ook workshops krijgen met basisvaardigheden rondom wis- en natuurkunde en andere vakken. We noemen dit 'just in case'.

Tot slot zul je ook lessen krijgen die je voorbereiden op een examen vanuit de Generieke vakken, of zul je lessen krijgen die verplicht zijn je diploma te halen, zoals Burgerschap. Ook keuzedelen vormen in de Hoofd fase een integraal onderdeel van het onderwijs.

Voor de workshops en trainingen zul je regelmatig opdrachten of toetsen moeten doen, zodat zowel jij als de docent inzage heeft in waar jij staat in het jouw leerproces.

### Online omgeving: Teams

Je vindt alle informatie rondom een project in onze Office 365 Teams-omgeving. Denk aan ondersteunende materialen en opdrachten. In deze omgeving lever je ook alle opdrachten en/of resultaten aan, en kun je feedback geven en ontvangen. Je zult in de eerste weken van je opleiding goed kennismaken met Teams zodat je er optimaal gebruik van kunt maken.

## Begeleiding tijdens een project

Bij elk project ontvang je ondersteuning van een projectbegeleider. De begeleider is jouw aanspreekpunt tijdens het project. Jullie bespreken regelmatig hoe het gaat. Dit gebeurt bijvoorbeeld tijdens de geplande weekreview. Daarnaast krijg je regelmatig feedback en feedforward van je projectbegeleider. Je krijgt deze feedback soms in een groep, en soms individueel. Deze feedback is erg belangrijk: het geeft jou inzicht in wat goed gaat, en waar je nog in kunt ontwikkelen en groeien. De projectbegeleiders hebben regelmatig contact met de (praktijk)docenten, instructeurs en TOA's zodat zij zelf zicht hebben hoe het met je gaat.

Geef dat zelf ook goed aan bij je projectbegeleider en ga op tijd op zoek naar ondersteuning als je vragen hebt of ergens tegenaan loopt.

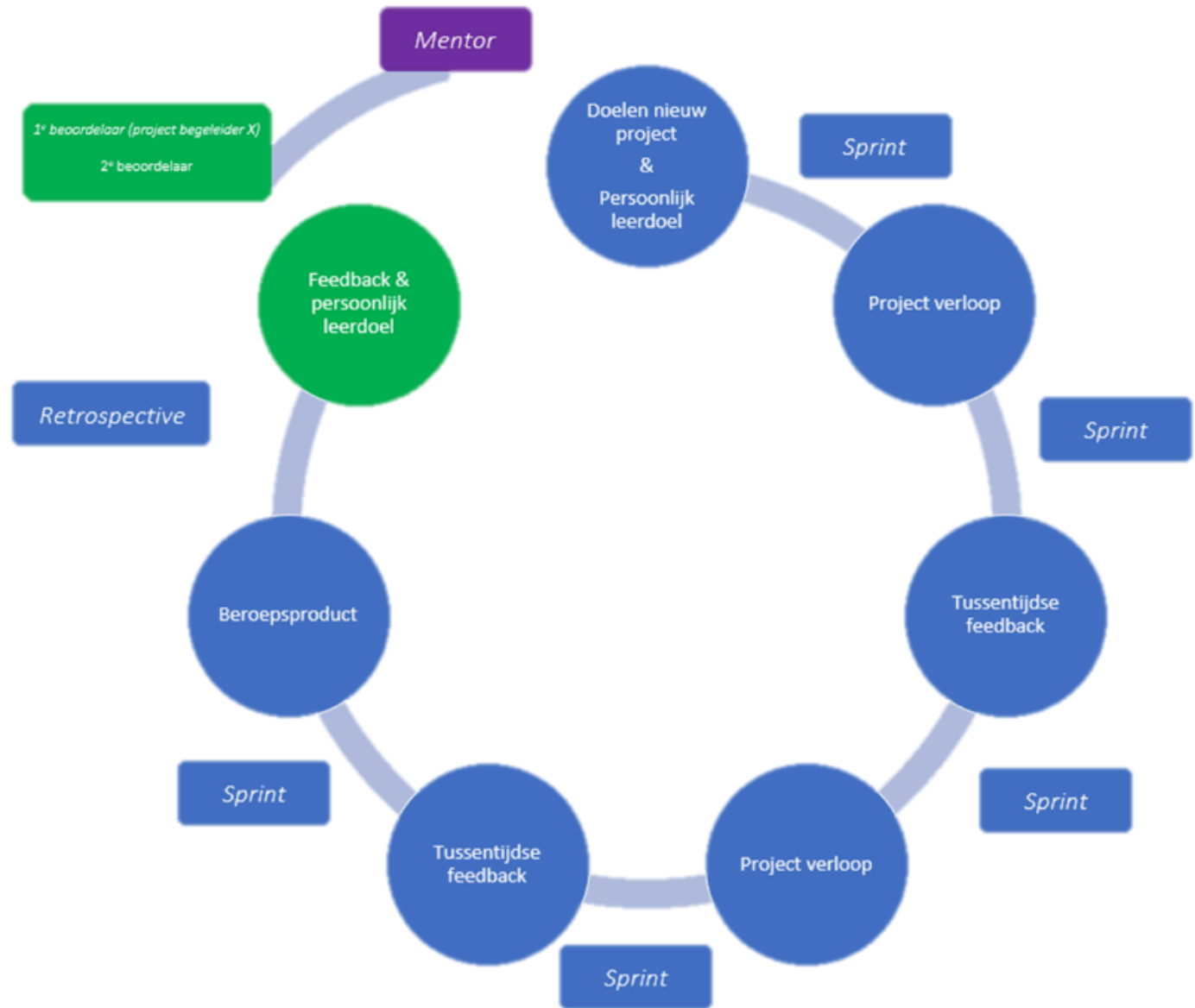
Tijdens het project ontvang je op meerdere momenten feedback. Deze feedback is van groot belang voor jou om je te ontwikkelen in je leerproces. De uiteindelijke beoordeling van een project is geen verrassing voor je, omdat je al weet waar je ontwikkelpunten liggen en je bent hier actief mee aan de slag gegaan. De projectbegeleider en jouw mentor hebben hier samen ook contact over. Lees meer over beoordelingen in de [OER](#).

Uiteraard is én blijft je mentor het eerste aanspreekpunt als het gaat om jouw welzijn en persoonlijke ontwikkeling, of zaken die spelen bij jou privé. Jouw mentor en projectbegeleider hebben onderling ook contact.

### Studie- en beroepshouding

Jouw studiehouding en beroepshouding vinden we bij de LiS erg belangrijk en is ook een belangrijk speerpunt in het kwalificatiedossier: Ben je aanwezig op de momenten dat je aanwezig moet zijn? Ben je op tijd, gemotiveerd, positief en (actief) betrokken bij alle onderwijsactiviteiten? Lever je opdrachten of andere zaken volgens afspraak en op tijd bij de docent aan?

Ben je geïnformeerd, weet je wat er van je wordt verwacht en voel je je verantwoordelijk voor jouw eigen opleiding? We willen graag zien dat je deze houding en dit gedrag vertoont en daarin ook groei laat zien. Hiermee laat je ons zien: ik ben klaar om naar een volgende fase of project te gaan en een basisberoepsbeoefenaar te worden. Studiehouding en gedrag spelen ook een belangrijke rol in de gesprekken die je voert met je mentor, en ook wanneer jouw studievoortgang wordt besproken en beoordeeld.



## 3.4 VRIJSTELLINGEN

### Vrijstellingen

Wanneer het relevant is, kun je voor bepaalde onderdelen van je opleiding vrijstelling aanvragen. We maken onderscheid tussen examens (kwalificerend) en onderwijs zoals projecten of bepaalde trainingen, vakken en workshops. Meer hierover lees je in [de OER](#).

### Examens

Je kunt vrijstelling aanvragen voor examens of onderdelen daarvan. Raadpleeg hiervoor ook Artikel 17 - Vrijstelling van het Examenreglement.

De examencommissie neemt een besluit over het vrijstellen van examens. Vrijstellingen voor examens dienen bij inschrijving van de opleiding te worden aangevraagd.

Aanvragen die hierna worden ingediend worden in behandeling genomen met een verwerkingstermijn. Deze vind je terug in het Examenreglement.

### Projecten en/of onderwijs

Je kunt vrijstelling aanvragen voor projecten en of delen uit het onderwijs.

De Onderwijsmanager neemt, al dan niet samen met de Onderwijscommissie, een besluit over het vrijstellen van Onderwijs.

Hiervoor geldt dat een vrijstelling op Onderwijs aan het begin van een studiejaar en/of semester moet worden ingediend. Aanvragen die betrekking hebben op het studiejaar of semester waar al in begonnen is worden niet in behandeling genomen.

Als je denkt in aanmerking te komen voor één of meerdere vrijstellingen, dan neem je contact op met je mentor. Jullie vullen samen het aanvraagformulier in welke je getekend inlevert bij de Examencommissie en/of de Onderwijsmanager.

### Examencommissie

De examencommissie van de LiS speelt een belangrijke rol bij je examinering en diplomering. Zij is onder andere verantwoordelijk voor het borgen van de kwaliteit van examineren en het nemen van het diplomabesluit, en dus ook voor het verlenen van vrijstellingen. Een vrijstelling wordt verleend op basis van behaalde erkende diploma's, certificaten of officiële cijferlijsten.

### Een vrijstelling

De examencommissie bestaat uit in- en externe leden. Zij worden bijgestaan door een ambtelijk secretaris. De examencommissie is bereikbaar per mail ([examencommissie@lis.nl](mailto:examencommissie@lis.nl)).

Hieronder volgt een overzicht van de onderdelen waarvoor je mogelijk vrijstelling kunt aanvragen en wat het inhoudt als je vrijgesteld wordt:

### Vrijstellingen voor examens Nederlands, Engels, Rekenen, Burgerschap

Voor de examens van Nederlands (zowel niveaus 2F of 3F), Engels (A2B1), Rekenen (zowel niveaus 2F of 3F) als Burgerschap kun je bij de examencommissie van de LiS vrijstelling aanvragen. Vrijstellingen kunnen worden verleend op basis van behaalde erkende diploma's, certificaten of officiële cijferlijsten.

### Vrijstelling Nederlands

- Wanneer je een vrijstelling hebt gekregen voor het examen Nederlands in zijn geheel of op onderdelen, dan leg je dat examen(onderdeel) niet meer af.
- Ondersteunende trainingen en workshops, welke gekoppeld zijn aan het examen of examenonderdeel, zijn ook een onderdeel van de vrijstelling.

*Examen onderdelen van Nederlands (2F en 3F) zijn:*

- Lezen en luisteren
- Spreken
- Gesprekken voeren
- Schrijven



### Vrijstelling Engels

- Wanneer je een vrijstelling hebt gekregen voor het examen Engels in zijn geheel of op enkele onderdelen, dan leg je dat examen(onderdeel) niet meer af.
- Ondersteunende trainingen en workshops welke gekoppeld zijn aan het examen of aan het examenonderdeel zijn ook een onderdeel van de vrijstelling.

*Examen onderdelen van Engels (A2B1) zijn:*

- Lezen en luisteren
- Spreken
- Gesprekken voeren
- Schrijven

### Uitgesloten bij vrijstelling Nederlands en Engels

Binnen de projecten in de Startfase, Hoofdfase en Eindfase is taalbeheersing binnen het beroep onderdeel van het kwalificatiedossier. De onderdelen die hier aan de orde komen zijn:

- Lezen en luisteren
- Spreken
- Gesprekken voeren
- Schrijven

Deze onderdelen van taalbeheersing zijn ondergebracht als onderdeel van het beroepsproduct dat je oplevert. Je zult op reguliere wijze meedraaien met deze onderdelen omdat zij onderdeel uitmaken van het project en het te beoordelen beroepsproduct.

Ze tellen echter niet meer mee als onderdeel van de generieke examens van Nederlands (2F en 3F) en Engels (A2B1). Wel kun je feedback krijgen op je taalbeheersing of op taalgebruik. Dit zal dan gekoppeld zijn aan het beroep.

### Vrijstelling Rekenen

Wanneer je een vrijstelling hebt gekregen voor het examen Rekenen (2F of 3F), dan ben je ook vrijgesteld van de lessen Rekenen die voorbereiden op dat examen.

### Vrijstelling Burgerschap

Wanneer je een vrijstelling hebt gekregen voor Burgerschap of op één of meer domeinen van burgerschap, dan ben je ook vrijgesteld van de lessen Burgerschap die gedurende de opleiding worden aangeboden.

### Vrijstelling voor Beroepsgerichte examens (kerntaken)

Je dient aan te tonen dat je bij een andere opleiding examens behaald hebt die vergelijkbaar zijn met de examens die bij de LiS worden afgenomen en passend binnen het kwalificatiedossier researchinstrumentmaker of Allround medewerker productietechniek.

Verkregen vrijstellingen leiden tot een aangepast onderwijsprogramma welke na het verkrijgen van de vrijstelling met de student wordt besproken en vastgesteld.

### Geen vrijstelling voor LOB

Voor het vak LOB kun je op de LiS geen vrijstelling krijgen. LOB wordt integraal aangeboden middels de projecten en door het opzetten van jouw eigen Portfolio.

### BPV

Je kunt vragen om eerder gerealiseerde stages toe te voegen aan het aantal bij de LiS te realiseren BPV-uren. Deze gerealiseerde BPV uren moeten gekoppeld en geaccrediteerd (SBB) zijn binnen het kwalificatiedossier researchinstrumentmaker of Allround medewerker productietechniek, en de werkzaamheden die je hebt gedaan daarmee in overeenstemming zijn met het geldende kwalificatiedossier van jouw opleiding. De aanvraag voor vrijstelling met betrekking tot BPV zal naast de Examencommissie ook door de Onderwijsmanager en BPV-coördinator van de LiS worden beoordeeld.



## 3.5 ONDERWIJSTIJD

### Onderwijstijd en studiebelastinguren

Tijdens je opleiding volg je een verplicht aantal uren onderwijs, binnen én buiten het schoolgebouw. Het minimumaantal uren is wettelijk bepaald. Deze uren heten klokuren, omdat niet gerekend wordt met lesuren, maar met volle uren van zestig minuten. Het gaat om begeleide klokuren door je docent – ook wel begeleide onderwijstijd (bot) genoemd - én de klokuren die je besteedt aan BPV. De klokuren bot en de klokuren BPV samen noemen we *onderwijstijd*.

Naast de klokuren bot en de klokuren BPV moet je ook zelfstandig studeren, bijvoorbeeld opdrachten uitvoeren of zelfstudie doen. Het totaal aantal klokuren dat je met je opleiding bezig bent, noemen we studiebelastinguren (sbu). Je moet rekenen op gemiddeld 36 sbu per week en minimaal 1400 sbu per studiejaar.

### Jaarplanning

In de jaarplanning zijn alle (onderwijs gerelateerde en sociale) activiteiten opgenomen. De jaarplanning is gepubliceerd op de [website](#).

### Rooster en lestijden

Voor iedere onderwijsperiode/looptijd van een project ontvang je een nieuw rooster. We streven ernaar zo min mogelijk wijzigingen door te voeren, maar houd je actuele rooster altijd goed in de gaten.

### Aan- en afwezigheid en verzuim

Je bent verplicht alle onderwijsactiviteiten te volgen en op tijd aanwezig te zijn. Dit geldt ook voor de BPV.

Er is sprake van verzuim indien je niet conform de jaarplanning en het rooster op de LiS aanwezig bent, of wel op school bent maar niet aanwezig bij de onderwijsactiviteit waar je behoort te zijn. Er wordt onderscheid gemaakt tussen geoorloofd en ongeoorloofd verzuim.

Kun je niet aanwezig zijn wegens ziekte? Vervelend! Meld dit voordat de onderwijsactiviteit begint (in de regel voor 08:00 uur) per e-mail via [absentie@lis.nl](mailto:absentie@lis.nl) of telefonisch via het centrale telefoonnummer 071 568 11 68. Dit geldt ook voor betermelding. Word je ziek tijdens een onderwijsactiviteit? Meld je af bij je docent **en** Studentzaken.

Per les registreert de docent in Onderwijs-Online of je aanwezig bent. Je kunt je verzuim dus zelf controleren.

Kun je om andere redenen dan ziekte niet aan een onderwijsactiviteit deelnemen, dan dien je verlof aan te vragen. Meer informatie hierover en over bovenstaande vind je in het [verzuimprotocol](#).

Misschien heb jij door persoonlijke omstandigheden meer ondersteuning nodig om niet vast te lopen in je studie. Als je verzuimt loop je mogelijk studievertraging. Om je studietijd succesvol te doorlopen is het belangrijk om verzuim te voorkomen. Verzuim aanpakken lukt alleen als alle betrokkenen de wil en overtuiging hebben om er wat tegen te doen. Jij als student kunt daar actief aan bijdragen door op tijd bij je mentor aan de bel te trekken. Van ons mag je aandacht en zorg verwachten. Zo willen we met jou samen bereiken dat je met een diploma of minimaal een startkwalificatie de LiS verlaat.

### Vakantie

Voorafgaand aan elk nieuw studiejaar wordt de [vakantieplanning](#) op de LiS-website gepubliceerd.



<b>LESUUR 1</b>	08:00	08:45
<b>LESUUR 2</b>	08:45	09:30
<b>LESUUR 3</b>	09:30	10:15
<b>PAUZE</b>		15 min
<b>LESUUR 4</b>	10:30	11:15
<b>LESUUR 5</b>	11:15	12:00
<b>PAUZE</b>		45 min
<b>LESUUR 6</b>	12:45	13:30
<b>LESUUR 7</b>	13:30	14:15
<b>LESUUR 8</b>	14:15	15:00
<b>PAUZE</b>		15 min
<b>LESUUR 9</b>	15:15	16:00
<b>LESUUR 10</b>	16:00	16:45
<b>LESUUR 11</b>	16:45	17:30



# 4 Studiekosten VOOR LISSERS

## Studiekosten

Het begrip studiekosten omvat alle kosten die jij maakt voor het volgen van het onderwijs op de LiS. Dit zijn de volgende 4 categorieën:

### 1. De wettelijk vastgestelde verplichte bijdrage (lesgeld)

Ben jij op 1 augustus 2023 18 jaar of ouder? De wettelijke bijdrage is dan verplicht en wordt geïnd door de Dienst Uitvoering Onderwijs (DUO). Ben je jonger dan 18 jaar? Dan betaal je geen wettelijke bijdrage.

### 2. De basisuitrusting waarvoor de LiS kosten draagt

De basisuitrusting betreft de leermiddelen waarvoor de LiS vanuit de overheidsbekostiging verantwoordelijk is: de LiS voorziet in wat jij als student nodig hebt om de opleiding te volgen en examens te doen.

### 3. De onderwijsbenodigdheden waarvoor jij als student kosten draagt

De LiS mag voorschrijven dat jij als student

beschikt over onderwijsbenodigdheden die óf nodig zijn om lessen voor te bereiden (zoals boeken, rekenmachine, e.d.) óf afhankelijk zijn van persoonlijke kenmerken van jou als student (zoals werkkleding, veiligheidsschoenen, e.d.). Deze middelen zijn opgenomen in de studiebenodigdheden, te vinden op onze website. Je hebt als student keuzevrijheid ten aanzien van de aankoop van deze middelen. Oftewel: de LiS bepaalt waarover jij als student moet beschikken, jij beslist zelf hoe je deze middelen aanschaft.

### 4. De vrijwillige bijdrage

De LiS mag een vrijwillige bijdrage van de student vragen voor extra aangeboden activiteiten of faciliteiten/service die vrijwillig zijn en niet noodzakelijk voor het volgen van het onderwijs en het behalen van een diploma.

## Studiekostenbeleid

Het volledige studiekostenbeleid wordt gepubliceerd op de website. Ga naar 'Mijn LiS' - 'Publicaties'. Dit beleid wordt in combinatie met de studiebenodigdheden jaarlijks vastgesteld, met als uitgangspunt de

studiekosten voor jou zo laag mogelijk te houden. Hierin vind je ook informatie over bijvoorbeeld een tegemoetkoming in je studiekosten, wat te doen met ongebruikte leermiddelen, informatie over studiefinanciering en studentenkorting.



# 5 Faciliteiten VOOR LISSERS

## Studentenpas

Aan het begin van je opleiding ontvang je een studentenpas. Deze moet je elke dag bij je hebben en heb je nodig om je te legitimeren bij toetsen en examens.

## Lockers

De LiS heeft voor iedere student een locker beschikbaar. In deze locker kun je waardevolle spullen opbergen. Er gelden enkele voorwaarden met betrekking tot het gebruik van de lockers. De LiS:

- is niet verantwoordelijk voor diefstal en/of verlies van goederen;
- verstrekt geen sleutel bij het vergeten van de lockersleutel;
- brengt bij verlies/niet inleveren van sleutel of andere schade 15 euro in rekening;
- mag om hygiëne redenen de locker openen;
- behoudt zich het recht om lockers te ontruimen na beëindiging van de onderwijs-overeenkomst. Goederen worden eenmalig aan je aangeboden. Na twee weken vervalt het ophaalrecht en worden je goederen vernietigd.

## Gevonden voorwerpen

Heb je iets gevonden of ben je iets kwijt? Loop dan altijd even langs bij de Receptie. We bewaren gevonden voorwerpen maximaal drie weken.

Voor onbeheerde fietsen geldt hiervoor een termijn van drie maanden. Onbeheerde fietsen worden voorzien van markering.

Zorg ervoor dat je je persoonlijke eigendommen op tijd komt ophalen. Is de termijn verstreken dan worden de spullen op een verantwoorde manier afgevoerd.

## Aansprakelijkheid

De LiS is niet aansprakelijk voor vermissing, diefstal of beschadiging van persoonlijke eigendommen.

## Studiebehoeften

Binnen ons onderwijs maken we gebruik van een laptop. Je neemt deze elke dag mee, bij voorkeur met een volle accu. Er zijn voldoende stroompunten aanwezig.

## Computers

In enkele lokalen kun je gebruikmaken van faciliteiten die kunnen worden gekoppeld aan je laptop, zoals een extra beeldscherm, toetsenbord of muis. Dit is vooral handig wanneer je gebruik dient te maken van speciale software zoals Inventor.

De vaste computers zijn niet vrij toegankelijk voor studenten en dus geen alternatief als je laptop niet werkt. Deze worden enkel ingezet tijdens digitale toetsen en examens.

## Printen en kopiëren

De LiS heeft een printer waar je als student door middel van credits op je digitale ID gebruik van kunt maken. Per studiejaar ontvang je 100 credits. Dit werkt als volgt:

- 1 credit Enkelzijdig zwart-wit A4
- 2 credits Dubbelzijdig zwart-wit A4
- 3 credits Enkelzijdig kleur A4
- 4 credits Dubbelzijdig kleur A4

# 6<sup>Act</sup> VOOR LISSERS

## E-mail voor studenten

In de opstartweek krijg je als student van de LiS een eigen e-mailadres voor alle digitale communicatie. Je wordt dan ook geacht om je e-mail op dit adres regelmatig te controleren. Indien gewenst kun je e-mails laten doorsturen naar bijvoorbeeld je persoonlijke e-mailadres.

## Microsoft Office 365

Tijdens je opleiding heb je de beschikking over Microsoft 365. Je kunt bijvoorbeeld gebruikmaken van Microsoft Teams voor communicatie, projectonderwijs en opdrachten. Daarnaast kun je gratis gebruik maken van onder andere Word, Excel en PowerPoint.

Je blijft zelf verantwoordelijk voor opgeslagen bestanden en de back-up hiervan. Houd er rekening mee dat je persoonlijke bestanden opgeslagen in One Drive e.d. na uitschrijving niet bewaard blijven. Op de achtergrond wordt door de LiS van jouw bestanden een back-up gemaakt zolang je bent ingeschreven als student. Indien je je uitschrijft van de opleiding, vervalt deze back-up en zullen jouw accounts binnen 2 weken na uitschrijving

accounts binnen 2 weken na uitschrijving worden verwijderd.

## Beveiliging

In verband met de beveiliging is er sprake van een 2-staps-verificatie door middel van de Multi-Factor Authentication. Installatie en gebruik van de Microsoft Authenticator op de eigen smartphone is noodzakelijk om in te loggen met jouw inloggegevens.

## Bereikbaarheid medewerkers LiS

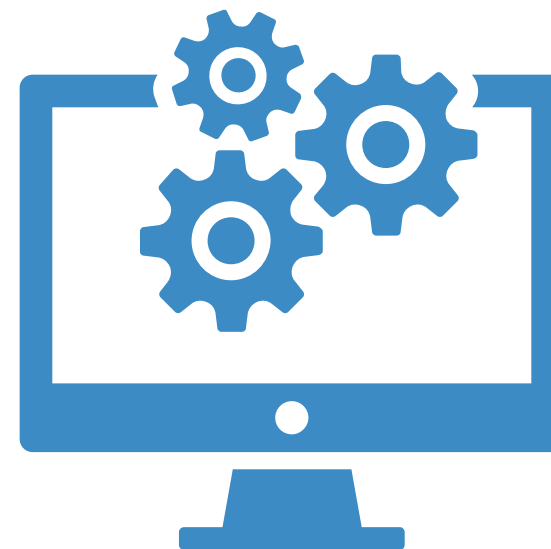
Via de mail. Daarnaast beschikken alle medewerkers over een postvak, te vinden tegenover de Receptie in de binnenkomst hal.

## Trajectplanner

De LiS gebruikt voor haar studentenadministratie de web-based programma Trajectplanner (TP). Al jouw gegevens worden hierin opgenomen. Als student krijg je toegang tot TP, zodat je je studieresultaten kunt volgen en je rooster kunt inzien. Totdat je meerderjarig bent krijgen ook je ouders/verzorgers een inlogcode. Als je meerjarig bent moet je hier toestemming voor

geven. Mochten er wijzigingen zijn in je persoonlijke gegevens, bijvoorbeeld een adreswijziging of nieuw telefoonnummer, geef dit dan zo spoedig mogelijk door aan Studentzaken.

Momenteel werkt de LiS hard aan een nieuw studenteninformatiesysteem genaamd Educator. Gedurende het studiejaar word je hier verder over geïnformeerd.



# 7 Belangrijke OVERIGE ZAKEN

## De website

Op [www.lis.nl](http://www.lis.nl) staat alle informatie die belangrijk is voorafgaand en tijdens je studie. Ook ouders en andere geïnteresseerden kunnen hier voor informatie terecht. Je vindt er de meest actuele informatie.

## Publicaties

Op de website vind je onder 'Mijn LiS' diverse [publicaties](#). Hieronder volgt een overzicht van de belangrijkste publicaties:

### [De PraktijkOvereenkomst \(POK\)](#)

Bevat de afspraken tussen jou, de LiS en het bedrijf waar jij je BPV uitvoert.

### [Examenreglement](#)

Bevat alle regels over examinering op de LiS.

### [Examenplan](#)

Beschrijft de eisen waaraan je moet voldoen om je diploma te behalen.

### [Gedragcodes](#)

Op de LiS gaan we op een gelijkwaardige en respectvolle manier met elkaar om. Hier kun je met elkáár en jezelf zijn. We vinden het zeer

belangrijk dat iedereen zich veilig voelt op school. Daarom heeft de LiS een gedragscode opgesteld.

### [Het Studentenstatuut](#)

Biedt een overzicht van de rechten en plichten die als student hebt.

### [Klachtenregeling](#)

Soms gaan dingen tijdens je studie niet zoals je graag zou willen. Meer informatie over het omgaan met klachten lees je in het klachtenreglement voor studenten.

### [Privacyverklaring](#)

Privacy is voor de LiS van groot belang. Daarom is de LiS transparant over het beleid. De privacyverklaring legt uit wat de LiS doet met persoonsinformatie die wordt verzameld.

### [Verzuimprotocol](#)

Kun je om andere redenen dan ziekte niet aan een onderwijsactiviteit deelnemen, dan dien je verlof aan te vragen. Meer informatie hierover vind je in het verzuimprotocol.

### [Medezeggenschap](#)

De Studententraad van de LiS behartigt de belangen van jou en je medestudenten.

De Studententraad vormt een brug tussen de studenten en het bestuur van de LiS. Dit doet zij met acht studenten uit verschillende semesters. De taken zijn erg gevarieerd en verdeeld over de acht studenten. Elk jaar vinden er verkiezingen plaats, dus mocht je interesse hebben kun je dit altijd aangeven. Meer informatie over de Studententraad vind je [op onze site](#).

## Vertrouwenspersoon

Word je geconfronteerd met ongewenste omgangsvormen dan kun je dit bespreken met je mentor. Je kunt er ook voor kiezen contact op te nemen met de vertrouwenspersoon. De vertrouwenspersoon is er voor jou als je te maken hebt met ongewenste omgangsvormen, zoals pesten, discriminatie, seksuele intimidatie, agressie, geweld of bedreiging. Dit kan online en offline zijn.

De vertrouwenspersoon behandelt elke melding vertrouwelijk. Ze onderneemt geen stappen als jij dat niet wilt. Ze luistert naar je verhaal, denkt met je mee en helpt je bij het vinden van een oplossing. Meer informatie en contactgegevens vind je [op deze website](#) en in [de OER](#).

## JOB

De Jongeren Organisatie Beroepsonderwijs (JOB) is een belangenvereniging voor studenten in het mbo. Meer informatie over JOB vind je [hier](#).

## 't LiSsertje

Tweemaal per jaar verschijnt het LiSsertje met daarin alle hoogtepunten van het afgelopen halfjaar gebundeld. De vorige edities van het LiSsertje vind je [op onze site](#). Heb je een item waarvan je denkt, dit hoort echt in het LiSsertje thuis? Neem dan contact op met Nienke Rader ([rader@lis.nl](mailto:rader@lis.nl)).

## Inspiratieavonden

Eens per zes weken organiseert de LiS een inspiratieavond. Op deze avonden wordt er gezamenlijk gegeten, zijn de werkplaatsen geopend om rond te kijken en te werken, worden er lezingen gegeven en bijvoorbeeld ook films gekeken of spelletjes gespeeld. Een gezellige avond op de LiS, waar iedereen welkom is! [Het aanmeldformulier vind je op onze site](#).

## Social media-team

Wie kent de LiS nou beter dan de studenten zelf? Daarom helpt het social media-team met wat er op de kanalen aan bod zou moeten komen. Meer informatie over het social media-team vind je [hier](#).

*We kijken er naar uit*  
**JE TE MOGEN VERWELKOMEN**

in een magische wereld waar de mooiste dingen worden bedacht en gemaakt.



Kan je niet wachten op je studie bij de LiS? Neem dan gauw een kijkje!