

Studiegids



Leidse
instrumentmakers
School

Leidse instrumentmakers School
Einsteinweg 61
2333 CC Leiden
+31 (0)71 5681168
www.lis.nl

Inhoudsopgave

Hoofdstuk 1 - Onderwijs bij de Leidse instrumentmakers School.....	3
Hoofdstuk 2 - De organisatie	4
Hoofdstuk 3 - Het beroepsonderwijs.....	7
Hoofdstuk 4 - Tijd voor onderwijs	10
Hoofdstuk 5 - Begeleiding tijdens je studie	13
Hoofdstuk 6 - Faciliteiten en voorzieningen.....	15
Hoofdstuk 7 - Rechten en plichten	17
Hoofdstuk 8 - Financiën	18
Hoofdstuk 9 - Medezeggenschap.....	19

Welkom!

Van harte welkom als student bij de Leidse instrumentmakers School! Wij zijn trots dat je ervoor gekozen hebt om je opleiding bij ons te volgen.

De Leidse instrumentmakers School (LiS) is een plek waar je (vak)kennis en vaardigheden opdoet. Maar ook een plek waar je je persoonlijk ontwikkelt, je sociaal vormt en leert wat het betekent om deel te nemen aan de maatschappij. Die maatschappij verwacht ook dat de school meer doet dan alleen kennis overdragen. Wij zien het dan ook als onze taak om je hierbij te helpen en je vooral te inspireren. Wij leiden je op tot het beroep van Research Instrumentmaker en geven je een stevige springplank naar de samenleving waarin je verder kunt groeien.

Samen met jou halen we het beste uit jezelf op weg naar een mooie toekomst, een toekomst bij een leuke werkgever of in een vervolgopleiding. De opleiding tot Research Instrumentmaker van de LiS is daarvoor een uitstekend vertrekpunt.

Als student van de LiS mag je rekenen op goed onderwijs en – indien je daar noodzaak of behoefte aan hebt – extra ondersteuning. Omgekeerd rekenen wij erop dat jij je inzet voor goede studieresultaten en je eigen verantwoordelijkheid neemt. Bijvoorbeeld door je te verdiepen in de diploma-eisen en het lesprogramma, en op de hoogte te raken van de begeleidingsmogelijkheden en voorzieningen. Tevens verwachten we dat je de school- en aanwezigheidsregels kent.

Dat alles en nog veel meer vind je in deze studiegids. Lees hem goed door. Zo vind je snel je weg binnen de LiS.

Namens alle docenten en mentoren wens ik je veel succes met je studie.

Dick Harms

Directeur Leidse instrumentmakers School

Hoofdstuk 1 - Onderwijs bij de Leidse instrumentmakers School

Missie

De LiS streeft naar het aanbieden van specialistisch excellent onderwijs in de precisietechniek. Daarnaast wil de LiS dit blijvend kleinschalig organiseren als zelfstandige, onafhankelijke eigentijdse vakschool. Kernwaarden die hierbij horen zijn: innovatief, ondernemend en vakbekwaam. De focus hierbij ligt op een excellente praktijkomgeving. In deze gekozen identiteit van de LiS dient ruimte te zijn voor een bewuste rol van de student in het totale leerproces.

Ondernemerschap dient zowel in de (school)bedrijfscultuur als in de houding van de medewerker zichtbaar te zijn. Bevlogenheid en passie zijn bijbehorende ankerpunten.

De missie levert ook een beroepenveld op dat aantoonbaar tevreden is, waar over alles kan worden overlegd, maar waarbij duidelijke prioriteiten en grenzen worden aangegeven.

Visie

De LiS is een zeer goed aangeschreven eigentijdse, zelfstandige vakschool voor mbo precisietechniek opleidingen die een meetbaar gewaardeerde bijdrage levert aan het beroepenveld. Hierbij is de naam LiS als merk van groot belang en zal ook worden uitgedragen als keurmerk. Daarbij geniet de LiS een brede belangstelling bij het afnemend beroepenveld voor activiteiten die onder de publiek private samenwerking (PPS) vallen.

Kernwaarden

Vakbekwaam

Studenten worden bij ons opgeleid tot vakbekwame Research Instrumentmakers door vakkundige docenten die door ervaren collega's ondersteund worden. Professionaliteit staat hoog in ons vaandel en dat vraagt continue aandacht hebben voor en investeren in de ontwikkeling van ons personeel.

Innovatief

Innovatiekracht en vakbekwaamheid gaan hand in hand in de werkgebieden voor onze studenten en dus ook in onze school. We volgen de ontwikkelingen in het werkveld op de voet en passen ons onderwijs daar op proactieve wijze op aan. Onze studenten zijn niet zomaar Research Instrumentmakers, het zijn innovatieve LiS-ers.

Ondernemend

We verwachten van onze studenten dat ze zich ontwikkelen tot ondernemende werknemers, dus geven we als school zelf het goede voorbeeld. Zo spelen we in op vragen vanuit het werkveld met LiS Engineering (uitvoering als leerbedrijf van opdrachten voor externe opdrachtgevers) en LiS Academy (organisatie en uitvoering van na- en bijscholingsactiviteiten).

Hoofdstuk 2 - De organisatie

De Leidse instrumentmakers School kent een onbezoldigde Raad van Toezicht en Bestuur. Voor de dagelijkse leiding van de school is de directeur (dhr. Harms) verantwoordelijk. Samen met de manager Onderwijs (dhr. Schouten) en de manager Bedrijfsbureau (mw. Van Gijzen) vormt de directeur het Management Team (MT). Zie organogram 1 en 2.

Bedrijfsbureau

Het Bedrijfsbureau verzorgt alle onderwijsondersteunende diensten binnen de LiS op het gebied van:

- Facilitaire zaken (FaZ)
- Financiële zaken (FiZ)
- Informatisering / automatisering (ICT)
- Onderwijs- en examenzaken (OEZ)
- Personele zaken (PZ)
- Public Relations & Communicatie (PR&C)
- Studentzaken (SZ)

Studentzaken

Studentzaken (kamer B0.21) regelt alles voor je wat met je studie op de LiS te maken heeft met uitzondering van hetgeen vermeld in hoofdstuk 5 – Begeleiding tijdens je studie. Studentzaken heeft een postvak (tegenover de Receptie) en is bereikbaar via de mail studentzakenlis@lis.nl.

Onderwijs- en Examenzaken

Onderwijs- en Examenzaken heeft tot doel het uitvoeren van taken op het gebied van:

- Roostering
- Examenbureau: verzorgt het samenstellen, documenteren en archiveren van de toetsen, tentamens en examens en draagt zorg voor het tijdig klaarleggen van de examenbescheiden in de gewenste oplage.

Decanaat en Zorg

Zie hoofdstuk 5 - Begeleiding tijdens je studie.

Examencommissie

De examencommissie van de LiS speelt een essentiële rol bij de examinering en diplomering van studenten. Zij is onder andere verantwoordelijk voor de waarborging van de kwaliteit op deze twee onderdelen. De examencommissie bestaat uit externe en interne leden. Zij worden bijgestaan door een ambtelijk secretaris. Voor meer informatie zie [website](#).

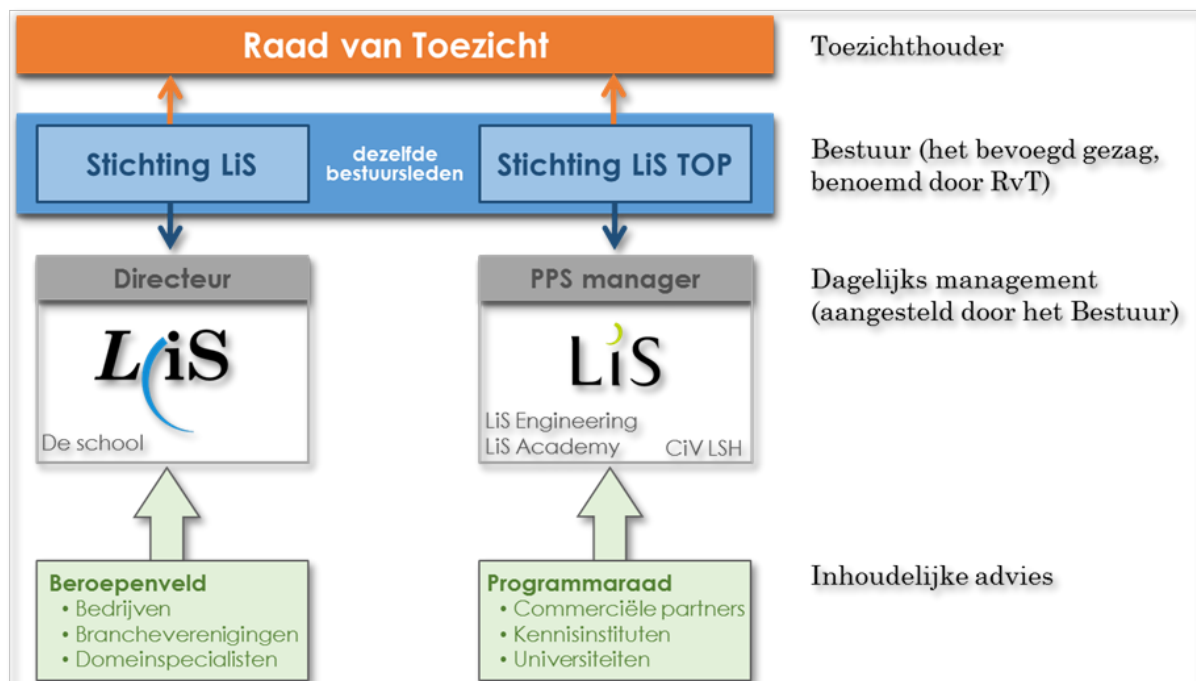
Medezeggenschap

Zie hoofdstuk 9 - Medezeggenschap.

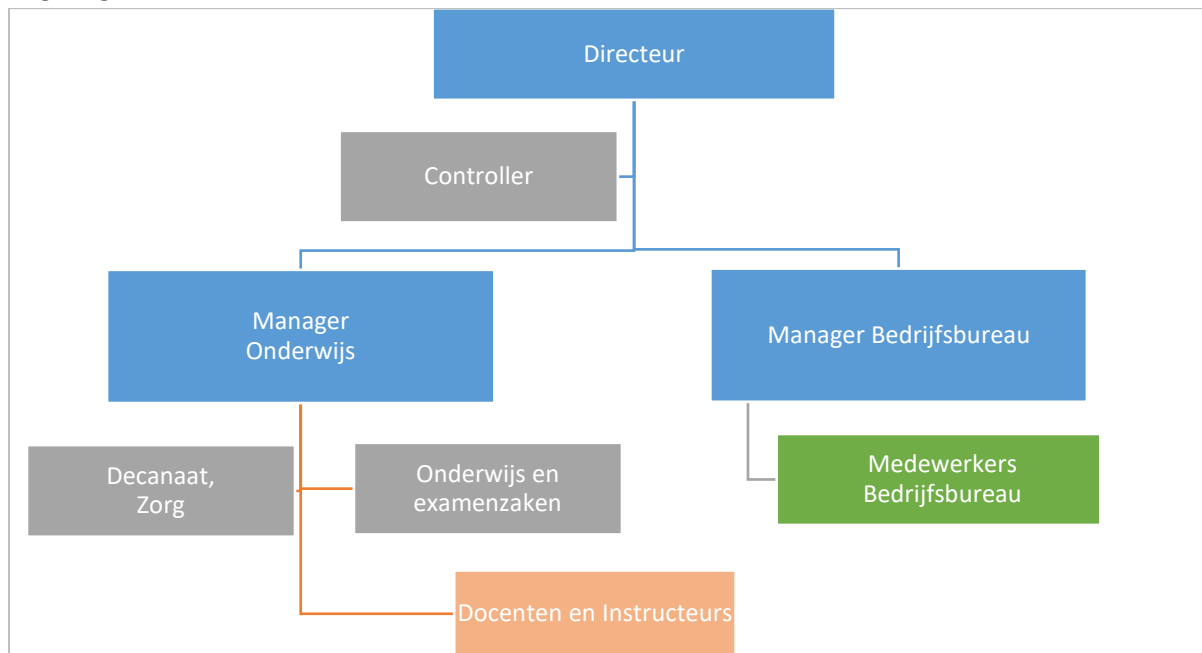
Klachtenregeling

Ten aanzien van de afhandeling van klachten beschikt de LiS over een klachtenregeling. Deze regeling is gepubliceerd op [website](#).

Organogram 1.



Organogram 2.



Hoofdstuk 3 - Het beroepsonderwijs

Leren voor je vak en voor de maatschappij

De twee leerwegen in het mbo zijn:

- Beroepsopleidende leerweg (BOL), een combinatie van leren en beroepspraktijkvorming. Je volgt les op school en leert tijdens de beroepspraktijkvorming. Hieronder valt ook de binnen schoolse praktijk, al dan niet in een leerbedrijf.
- Beroepsbegeleidende leerweg (BBL), een combinatie van werken en leren. Je zit meestal één dag in de week op school en werkt vier dagen in de week bij een bedrijf of organisatie. De praktische ervaring doe je op in je werk. Op school krijg je theorie en begeleiding.

De opleiding tot Research Instrumentmaker op de LiS is uitsluitend een BOL-opleiding.

Het mbo biedt onderwijs aan op vier niveaus. Op welk niveau je een opleiding kunt volgen, hangt af van je vooropleiding of werkervaring.

- Niveau 1 Entreeopleiding: je kunt onder toezicht eenvoudige, uitvoerende werkzaamheden verrichten.
- Niveau 2 Basisberoepsopleiding: je kunt uitvoerende werkzaamheden verrichten.
- Niveau 3 Vakopleiding: je kunt volledig zelfstandig werkzaamheden uitvoeren.
- Niveau 4 Middenkader- of specialistenopleiding: je kunt specialistische uitvoerende taken zelfstandig verrichten. Je bent breed inzetbaar en draagt verantwoordelijkheid voor de dagelijkse gang van zaken.

De opleiding tot Research Instrumentmaker op de LiS is een niveau 4 opleiding. Uitstroom op niveau 3 is mogelijk, maar is niet het hoofddoel.

Wat leer je?

Je wordt opgeleid voor een vak. Voor dit vak moet je *kennis, vaardigheden* en een juiste *werk- of beroepshouding* samen kunnen toepassen in de echte beroepspraktijk. Als dat lukt, beschik je over de juiste 'competenties' van een beginnend beroepsbeoefenaar.

Beroeps specifieke vakken

Je krijg uiteraard ook vakken die specifiek gericht zijn op je toekomstige beroep:

- Na je opleiding ben je vertrouwd met alle theorie die je in de praktijk moet toepassen (kennis).
- Je leert hoe je die kennis kunt toepassen. Vaardigheden als samenwerken en omgaan met opdrachtgevers heb je nodig in je werk. Je leert ook vaardigheden die speciaal voor je beroep gelden. We begeleiden je hierbij en toetsen en beoordelen het resultaat (vaardigheden).

- Je diploma is een startkwalificatie voor je werk, geen eindpunt. Daarom leer je bij de LiS ook hoe je je kennis en vaardigheden tijdens je loopbaan up-to-date kunt houden. Op school begeleiden we je daarbij en later doe je dat steeds zelfstandiger (ontwikkeling en beroepshouding).

Algemene vakken

De algemene vakken heb je niet alleen nodig voor je toekomstig beroep. Ze helpen je ook om goed te functioneren in de maatschappij. De algemene vakken zijn:

Taal en Rekenen

Taal en rekenen zijn erg belangrijk in je opleiding. Als je de Nederlandse taal goed beheerst, kun je de opleiding beter volgen. En ook als je verder wilt leren na je mbo-opleiding, heb je een goede kennis van Nederlands, rekenen en Engels nodig. En tot slot heb je deze vakken natuurlijk nodig om goed te kunnen functioneren in de maatschappij. Daarom zijn er ook eisen gesteld aan wat je moet kunnen aan het eind van je opleiding. Je krijgt van ons lessen in Nederlandse taal en rekenen en Engels.

Loopbaan en Burgerschap

Om goed in onze samenleving mee te kunnen doen, is meer nodig dan je voorbereiden op een beroep. Het vak Loopbaan en Burgerschap speelt daar op in. Je leert om zelf sturing te geven aan je eigen ontwikkeling. Burgerschap gaat over het deelnemen aan de maatschappij. Denk aan het maken van politieke keuzes, op tijd op je werk komen, functioneren als kritische consument, zorgen voor je eigen gezondheid en kennis hebben van verschillende culturen en geloven. Alle studenten in het mbo moeten vaardig zijn op het gebied van Loopbaan en Burgerschap.

Beroepspraktijkvorming (BPV)

Werken of stage lopen bij een bedrijf is de beste manier om kennis te maken met je toekomstige beroep: dat noemen we beroepspraktijkvorming (BPV). In de praktijk leer je en pas je de theorie toe. Voordat je begint met BPV, sluit je een praktijkovereenkomst af.

Let op! Je kunt pas met je BPV beginnen nadat je de ondertekende praktijkovereenkomst hebt ingeleverd op school. Zonder ondertekende praktijkovereenkomst ben je niet verzekerd en telt de stage niet mee!

Bij een goede BPV krijg je optimaal de gelegenheid om te leren vanuit de echte beroepspraktijk, die aansluit bij:

- Je talenten en motivatie
- De mogelijkheden en wensen van het bedrijf
- De eisen vanuit het kwalificatiedossier/opleiding.

Natuurlijk kun je rekenen op onze begeleiding bij de BPV – een periode met veel leerervaringen die je helpen bij je verdere (studie)loopbaan.

Hoofdstuk 4 - Tijd voor onderwijs

Hoeveel uren onderwijs heb je?

In een BOL-opleiding heb je in het eerste jaar ten minste 1000 begeleide onderwijsuren voor les en klassikale begeleiding. Daarnaast heb je ook beroepspraktijkvorming (BPV). Het totaal aantal uren hangt af van het niveau van je opleiding. In de praktijk vraagt je opleiding meer tijd dan alleen de begeleide onderwijsuren, omdat je ook tijd besteedt aan opdrachten. Dit totaal aantal uren heet studiebelastingsuren. Je moet rekenen op minimaal 1.600 studiebelastingsuren per jaar.

Jaarplanning

Het studiejaar op de LiS is verdeeld in twee semesters met elk twee blokken. Elk blok wordt afgesloten met een toetsweek.

De jaarplanning wordt gepubliceerd op de [website](#) en in [#OnderwijsOnline](#).

Rooster

Voor ieder blok ontvang je een nieuw rooster. Dit rooster wordt gepubliceerd in [#OnderwijsOnline](#). Eventuele roosterwijzigingen worden kenbaar gemaakt in [#OnderwijsOnline](#) alsmede per mail.

Lestijden

08.00 – 08.45 uur

08.45 – 09.30 uur

09.30 – 10.15 uur

Pauze

10.30 – 11.15 uur

11.15 – 12.00 uur

Pauze

12.45 – 13.30 uur

13.30 – 14.15 uur

14.15 – 15.00 uur

Pauze

15.15 – 16.00 uur

16.00 – 16.45 uur

16.45 – 17.30 uur

Op maandagen vervalt het 1^e lesuur in verband met de weekstart voor docenten.

Op vrijdagen vervalt de derde pauze en eindigen de lessen om 15.45 uur.

Wij verwachten dat je de lestijden vrijhoudt om op school aanwezig te kunnen zijn. Het lesrooster (en eventuele wijzigingen daarop) gaan voor afspraken met werkgevers, autorijscholen en dergelijke. Plan bezoeken aan tandarts, huisarts enzovoorts zoveel mogelijk buiten schooltijd.

Vakantieplanning

De vakanties in het studiejaar 2018-2019 zijn als volgt ingepland:

- Leidens Ontzet 3 oktober 2018
- Herfstvakantie 20 t/m 28 oktober 2018
- Kerstvakantie 22 december 2018 t/m 6 januari 2019
- Voorjaarsvakantie 23 februari t/m 3 maart 2019
- Goede vrijdag 19 april 2019
- Meivakantie 20 april t/m 5 mei 2019
- 2^e Paasdag 22 april 2019
- Koningsdag 27 april 2019
- Hemelvaart 30 en 31 mei 2019
- 2^e Pinksterdag 10 juni 2019
- Zomervakantie 20 juli t/m 1 september 2019

Aan- en afwezigheid en verzuim

Nederland kent een leer- en kwalificatieplicht. Dit betekent dat studenten tot 18 jaar onderwijs moeten volgen totdat zij in elk geval een diploma op mbo niveau 2, havo of vwo hebben gehaald.

Een diploma geeft je een betere startpositie op de arbeidsmarkt of een goede kans op doorstroom naar een vervolgopleiding. Daarom is het ook zo belangrijk dat je daadwerkelijk naar school gaat zolang je leer- of kwalificatie plichtig bent.

Sommige studenten hebben meer ondersteuning nodig omdat zij door persoonlijke problemen vastlopen in hun studie. Bijvoorbeeld omdat ze thuis problemen hebben, een verslavingsprobleem of schulden hebben. Als je verzuimt, raak je achter en kun je vertraging oplopen in je opleiding. Wil je succesvol zijn op school en tijdens je stage, dan is het heel belangrijk om verzuim te voorkomen. Verzuim aanpakken lukt alleen als alle betrokkenen de wil en overtuiging hebben om er wat tegen te doen. Jij als student kunt daar actief aan bijdragen door op tijd bij je mentor aan de bel te trekken. Van ons kun je aandacht en zorg verwachten. Zo willen we bereiken dat je minimaal met een startkwalificatie onze school verlaat.

Bij iedere les registreert de docent het verzuim. Je kunt zelf in #OnderwijsOnline controleren of je aan- en afwezigheid goed is bijgehouden. De LiS gaat ervan uit dat je altijd volgens je rooster aanwezig bent op school en dat je op tijd komt.

Als je niet aanwezig kunt zijn, moet je dit melden op school en/of op je BPV-adres. In het verzuimprotocol kan je lezen wat je moet doen als je ziek bent of verlof wilt aanvragen voor bijvoorbeeld bezoek aan een arts, rijexamen, huwelijk of begrafenis. Het verzuimprotocol is gepubliceerd op onze [website](#).

Contacten school en thuis

Wij vinden het belangrijk ook contact te hebben met je ouders of verzorgers. Zij spelen een belangrijke rol in je leven en dus ook in je opleiding. Ouders of verzorgers en de LiS hebben een gezamenlijke verantwoordelijkheid. De LiS heet hen graag welkom op open dagen, ouderavonden en projectpresentaties.

Ouders en/of verzorgers kunnen worden geïnformeerd over bijvoorbeeld de studievoortgang. Echter geschiedt dit met in achtname van de Algemene Verordening Gegevensbescherming (AVG).

Hoofdstuk 5 - Begeleiding tijdens je studie

Loopbaanbegeleiding

Je hebt gekozen voor een beroepsopleiding, een belangrijke stap in je leven. Eén van de manieren waarop de LiS je helpt bij het realiseren van je ambities, is loopbaanoriëntatie en -begeleiding. Hierbij besteden we veel aandacht aan het ontdekken van je talent, en kijken we samen waar je passie ligt. De LiS vindt het hierbij belangrijk dat de student verantwoordelijkheid en betrokkenheid toont voor zijn eigen leerproces. De school streeft ernaar om studenten een hoge zelfredzaamheid aan te leren zodat de student zelf de weg weet te vinden binnen zijn studietraject. Zelfstandigheid is immers één van de belangrijkste kenmerken van een Research Instrumentmaker.

Het eerste aanspreekpunt van elke student (en diens ouders/verzorgers) is de mentor. Bij je mentor kun je terecht met allerlei vragen over je opleiding, (studie)loopbaan en ontwikkeling. De mentor coacht je om te komen tot een optimaal leertraject. Hij/zij ondersteunt je bij het opstellen van leerdoelen, het ontwikkelen van competenties en het maximaal benutten van je kwaliteiten. In individuele mentorgesprekken krijg je steeds een goed overzicht over je opleidingstraject.

Ook alle andere lessen, projecten en opdrachten waar je tijdens je opleiding aan werkt, helpen je bij het kiezen van het beroep of de vervolgstudie die bij je past.

In de eerste twee jaren van de opleiding zet alle begeleiding de student aan tot zelfstandig leren. In het derde en vierde leerjaar heeft de begeleiding een coachend karakter.

Mocht je een probleem tegenkomen, dan zoek je samen met je mentor naar oplossingen. Kom je er samen niet uit, dan kan de mentor de decaan en/of de zorgcoördinator erbij betrekken.

Decanaat en Zorg

Eerstelijns zorgvoorziening

Binnen de LiS is de mentor voor de student het eerste aanspreekpunt om (zorg)problematiek op sociaal emotioneel of cognitief gebied mee te bespreken. Dit kan reeds bekende problematiek zijn, waarbij de informatie afkomstig is vanuit de intake, of problematiek zijn die is ontstaan gedurende de loopbaan van de student. Afhankelijk van de behoefte wordt de student door de mentor gecoacht of doorverwezen naar een medewerker vanuit de tweede of derde lijn.

Tweedelijns zorgvoorziening

De student kan afhankelijk van zijn/haar ondersteuningsbehoefte counseling of coaching ontvangen van de decaan of de zorgcoördinator. Opgestelde handelingsplannen of gespreksverslagen worden teruggekoppeld naar de mentor, tenzij er vanuit de student een verzoek is gedaan tot geheimhouding. De mentoren worden ondersteund door de decaan en de zorgcoördinator. Deze ondersteuning bestaat uit het voorzien van ondersteuningsmiddelen, het geven van verdiepende informatie of het advies om een student door te verwijzen naar de derdelijns zorg.

Derdelijns zorgvoorziening

Afhankelijk van de ondersteuningsbehoefte van de student kan externe expertise ingehuurd worden. Een externe partij kan handelingssuggesties geven aan de medewerkers vanuit de eerste en/of tweede lijn. Een andere mogelijkheid is dat de student directe hulp ontvangt vanuit de externe partij.

- Zorgcoördinator LiS: de heer Elfering, elfering@lis.nl
- Decaan LiS: mevrouw Van Roon, roon@lis.nl

Hoofdstuk 6 - Faciliteiten en voorzieningen

Hieronder volgt een beknopt overzicht van de faciliteiten en voorzieningen die jou ter beschikking staan.

Aansprakelijkheid

De LiS is niet aansprakelijk voor vermissing, diefstal of beschadiging van persoonlijke eigendommen.

Bereikbaarheid medewerkers LiS

Alle medewerkers van de LiS hebben een e-mailadres waarop je hen kan bereiken. Dit e-mailadres kan je vinden in Outlook en #OnderwijsOnline. Daarnaast beschikken alle medewerkers over een postvak. Deze zijn te vinden tegenover de Receptie.

Computerlokaal

In het computerlokaal van de LiS kan je gebruik maken van diverse computerfaciliteiten tijdens je studie. Dit is vooral van belang als voor je opleiding speciale software wordt gebruikt. Een klein aantal programma's is alleen op de schoolcomputers geïnstalleerd. Voor de regels betreffende het gebruik van het computerlokaal verwijzen wij je naar het Studentenstatuut. Dit statuut is te vinden op onze [website](#).

Draadloos netwerk

Het gebouw van de LiS beschikt over een veilig draadloos netwerk (WiFi). Je kunt met een laptop of mobiele telefoon toegang krijgen tot het netwerk door in te loggen met je studentaccount.

E-mail voor studenten

Als student van de LiS krijg je een eigen e-mailadres voor alle digitale communicatie. Je wordt dan ook geacht om je e-mail op dit adres regelmatig te controleren. Je bent ook zelf verantwoordelijk voor een verantwoord gebruik van dit e-mailadres. Eventueel kun je e-mail laten doorsturen (forwarden) naar een ander e-mailadres. In de eerste lesweek zal je jouw e-mailadres ontvangen.

Gedrags- en huisregels

De gedrags- en huisregels van de LiS zijn officieel vastgelegd in hoofdstuk 3 van het Studentenstatuut. Dit statuut is te vinden op onze [website](#).

Gevonden voorwerpen

Heb je iets gevonden of ben je iets kwijt? Dan kan je hiervoor terecht bij de Receptie.

#OnderwijsOnline

De LiS gebruikt voor haar studentenadministratie de web-based programma's Trajectplanner en #OnderwijsOnline. Al jouw gegevens worden hierin opgenomen. Als student krijg je toegang tot #OnderwijsOnline zodat je je studieresultaten kunt volgen. Totdat je meerderjarig bent krijgen ook je ouders/verzorgers een inlogcode. Als je meerderjarig bent moet je hier toestemming voor geven. Mochten er wijzigingen zijn in je persoonlijke gegevens, bijvoorbeeld een adreswijziging of wijziging van een telefoonnummer, geef dit dan zo spoedig mogelijk door aan Studentzaken (studentzakenlis@lis.nl).

Printen en kopiëren

De LiS heeft één printer waar je als student gebruik van kunt maken. De printer werkt met een betaalsysteem (Skuario).

Studentenpas

Aan het begin van je opleiding ontvang je een studentenpas. Deze moet je elke dag bij je hebben en heb je nodig om je te legitimeren bij toetsen en examens.

Studentlockers

De LiS heeft voor iedere student een locker beschikbaar. In deze locker kan je waardevolle spullen opbergen.

Voor meer informatie zie het document Schoolkosten 2018-2019 op onze website www.lis.nl.

Toegang tot ons netwerk

Om te kunnen werken op een schoolcomputer, moet je inloggen op het netwerk van de LiS. Je gebruikersnaam en wachtwoord zal je ontvangen tijdens de eerste lesweek. Je kunt het wachtwoord vervolgens aanpassen naar iets wat je gemakkelijk kan onthouden.

Uitloggen

Wanneer je klaar bent met werken op een computer, log dan altijd uit, anders kunnen anderen bij je documenten komen. Ook kunnen andere studenten in dat geval op jouw naam sites en dergelijke bezoeken.

Hoofdstuk 7 - Rechten en plichten

Als student heb je rechten en plichten. Deze zijn vastgelegd in drie officiële en wettelijk verplichte documenten: het Studentenstatuut, de Onderwijsovereenkomst en de Praktijkovereenkomst.

De Onderwijsovereenkomst bestaat uit een opleidingsblad en algemene voorwaarden en regelt de onderlinge rechten en plichten van de school en de student. In het kader van de Wet Passend Onderwijs worden, indien van toepassing, afspraken over extra ondersteuning gemaakt in een aparte bijlage bij de onderwijsovereenkomst.

De Praktijkovereenkomst, die je afsluit als je de beroepspraktijkvorming (BPV) gaat volgen, bevat de afspraken tussen jou, de LiS en het betrokken bedrijf.

Wat je van de LiS mag verwachten

- We leren je wat je nodig hebt om te starten in het beroep van de Research Instrumentmaker: wat je moet weten, wat je moet kunnen en welke beroepshouding je nodig hebt.
- Wat we je leren, in welke volgorde en in welk tempo stemmen we zo goed mogelijk af op je wensen en mogelijkheden.
- We zorgen ervoor dat praktijksituaties deel uitmaken van je opleiding.
- We bespreken met jou regelmatig hoe het gaat en welke volgende stappen je kunt zetten. Dit gebeurt in studieloopbaangesprekken.
- We bieden goede begeleiding zodat jij de keuzes maakt die voor jou het beste zijn.

Wat we van jou verwachten

- Je zet je in om een vak te leren.
- Je bent bereid om na te denken over wat je wilt bereiken en wat bij jou past.
- Je werkt zo zelfstandig aan je studieloopbaan als voor jou goed is.
- Je levert de nodige werkstukken, opdrachten en/of proeven in. Zo bouw je een portfolio op waarop wij je ontwikkeling kunnen beoordelen.
- Je kent en houdt je aan de regels en bepalingen zoals voorgeschreven in het Studentenstatuut. Dit statuut is gepubliceerd op onze website www.lis.nl.

Hoofdstuk 8 - Financiën

Een opleiding kost geld.

In het mbo krijg je te maken met lesgeld, schoolkosten en een vrijwillige bijdrage.

Lesgeld

Voor een mbo opleiding moet je wettelijk vastgesteld lesgeld betalen. De hoogte van het lesgeld hangt af van de leeftijd van de student, het niveau van de opleiding (1-4) en de opleidingsvariant (BBL of BOL). Dit lesgeld moet worden betaald aan de Dienst Uitvoering Onderwijs (DUO).

Voor meer informatie over het lesgeld verwijzen wij je naar www.duo.nl en www.rijksoverheid.nl.

Schoolkosten

Mbo scholen zijn verantwoordelijk voor de basisuitrusting van hun studenten. Onder die basisuitrusting vallen bijvoorbeeld computers, kopieerapparaten en gereedschap. Studenten moeten zelf zorgen voor:

- Leermiddelen die nodig zijn om de lessen voor te bereiden, zoals boeken, readers, schriften en mappen.
- Meer persoonlijke zaken, zoals werkkleding of speciale schoenen, als deze nodig zijn voor een bepaalde opleiding.
- Aanschaf laptop.

De LiS brengt kosten in rekening voor middelen die nodig zijn voor het onderwijs en die eigendom blijven van de student. Het gaat hierbij om:

- Readers
- Persoonlijke beschermingsmiddelen (PBM)
- Specifieke gereedschappen en materialen.

Het staat de student vrij om de persoonlijke beschermingsmiddelen en specifieke gereedschappen en materialen zelf en elders aan te schaffen. Interne deskundigen beoordelen of de middelen geschikt zijn voor het onderwijs op de LiS.

Door gebruik te maken van de centrale inkoop van de LiS weet de student zeker dat hij van het juiste materiaal is voorzien tegen een gunstig tarief.

Vrijwillige bijdrage

De LiS vraagt een vrijwillige bijdrage die wordt gebruikt voor reis- en toegangskosten voor excursies en bezoeken aan technische beurzen.

Studiefinanciering

Studenten in het mbo hebben de mogelijkheid om studiefinanciering aan te vragen.

Voor informatie over het recht op studiefinanciering en het aanvragen hiervan verwijzen wij je naar www.duo.nl.

Hoofdstuk 9 - Medezeggenschap

Studentenraad: beslis mee!

De Studentenraad van de LiS praat en beslist mee over zaken die jou en je medestudenten aangaan. Meer informatie over de raad – werking, samenstelling en bevoegdheden – vind je in het Reglement Studentenraad. Dit reglement is gepubliceerd op de [website](#).

Jongeren Organisatie Beroepsonderwijs (JOB)

JOB zet zich in voor de belangen van alle mbo studenten. Je kunt er terecht voor advies over je rechten en plichten of voor informatie over de bevoegdheden van de Studentenraad www.jobmbo.nl.